

REMERCIEMENTS À NOS PARTENAIRES



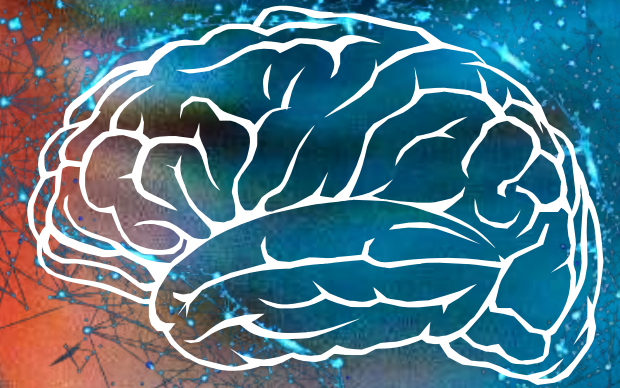
Contact Us

📍 Cité Amirouche des 692 logts Bt 8, Réghaïa, Alger.

☎ +213 (0)23 74 02 99 , +213 (0)780 56 96 81

🌐 www.annpdz.org

✉ dz.annp16@gmail.com



07 Juillet 2023
Hôtel Mercure, Alger

ASSOCIATION NATIONALE DES NEUROLOGUES
LIBÉRAUX ALGÉRIENS (ANNLA)



Organise le

3^e Congrès

**Les Manifestations Neuro-
Ophtalmologiques**

BUREAU EXCÉCUTIF

Président
DIB KHALED

Vice Président
MESSAOUD Mohamed

2eme vice Président
LEFKI Naceur

Secrétaire générale
SEKFALI- HARKAT Imene



Secrétaire Adjoint
DAIDI Amel

Trésorier
OUAREM Lyes

Trésorier Adjoint
KESSOUM Abdelkader

ASSESEURS

CHEMLAL
Loubna

GHEZALI
Abdellah

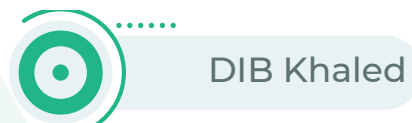
LITIM
KHIREDDINE

ZEMITI
DJAOUIDA

AISSAT
Farida

SOULIMANE
Nazim

Comité d'organisation Local



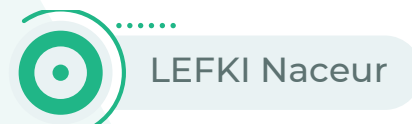
DIB Khaled



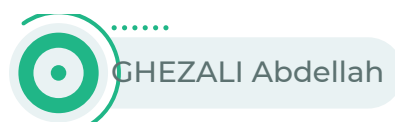
SEKFALI Imene



CHEMLAL Loubna



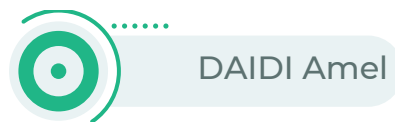
LEFKI Naceur



GHEZALI Abdellah



OUAREM Lyes



DAIDI Amel



Mot du Président

DIB Khaled

Cher (e)s collègues

L'Association Nationale des Neurologues Libéraux Algériens a le plaisir de vous accueillir pour cette 3ème journée internationale à l'hôtel Mercure BAB EZZOUAR, pour débattre des manifestations Neuro-ophtalmologiques, une thématique fréquente en pratique quotidienne.

Voir, c'est à la fois percevoir une image et en comprendre la signification, l'oeil et le cerveau sont donc indissociables. La complexité de cette collaboration oeil-cerveau est telle qu'elle sollicite un tiers du cerveau, cette traversée explique la richesse des symptomatologies visuelles lors des pathologies Neurologiques et elle permet de déduire de façon précise leur topographie lésionnelle.

C'est dire l'intérêt de l'examen Neuro-ophtalmologique qui doit permettre d'analyser rapidement les symptômes, les regrouper en entités topographiques, ou étiologiques, afin d'orienter l'imagerie et dans cet optique, nous avons invité une panoplie d'experts nationaux et étrangers, pour animer des Symposiums conférences et des Ateliers pratiques.

Je tiens à remercier nos partenaires fidèles, qui nous permettent de réaliser ces réunions scientifiques régulières, et toujours enrichissantes, en enseignement théoriques et pratiques. Au plaisir de se retrouver et à très bientôt en vous souhaitant un très bon congrès.

Dr DIB Khaled

Programme

7h45 : Allocution d'ouverture (Président de l'ANNLA)

SÉANCE 1 : 08H – 10H30

Modérateurs: D. BOUCHENAK, N. SOULIMANE, A. ALLIOUECHE, I. HARKAT.

- 8H00 1. Manifestations oculaires dans les maladies Neuromusculaires. E. BERLING (Paris)
- 8H30 2. Signe de Claude Bernard Horner. J.P. NEAU (Poitiers)
- 9H00 3. Spasmes de la face Blépharo-spasmes et spasme hémifacial. N. GUEPRATTE (Paris)
- 9H30 4. Imagerie Neruo-ophtalmologique: cas clinique. N. MAMA (Tunis)

10h-10h10 Débat

« PRÉSENTATION BEKER »

Prise en charge de la migraine, quoi de neuf? Pr Amalou.

Pause café et visite des stands

SÉANCE 2 : 11H – 12H30

Modérateurs: A. AILEM, M. MESSAOUD, N. LEFKI

- 11H00 1. Pièges et aphorismes en Neuro-ophtalmologie ? L. LALOUM (Paris)
- 11H40 2. Neuro-ophtalmologie : cas cliniques exemplaires L. LALOUM (Paris)
- 12H10 3. Apport de l'orthoptie dans les troubles oculomoteurs et la basse vision en neuro-ophtalmologie. A. KOSTAS (Paris)

12h30-12h40 Débat

Pause déjeuner

SÉANCE 3 : 14H – 15H15

Modérateurs: L. ALI PACHA, H. LEKLOU, M. GHANEM

- 14H00 1. Hallucinations visuelles et mouvements du regard lors des crises d'épilepsie. A. BIRABEN (RENNES).
- 14H25 2. Les états de mal occipitaux P. GELISSE (Montpellier).
- 14H50 3. Epilepsies occipitales (plusieurs syndromes intéressants, chez l'enfant, avec des symptômes visuels et autres). P. GENTON (Aix en Provence)

15h15-15h25 Débat

« PRÉSENTATION NATIXIS »

ATELIER 1 (14H00)
Salle Meussafer
Lecture des PEV: cas cliniques.
Société ASEM
Société Metrovision.

SÉANCE 4 : 15H35 – 16H35

Modérateurs: R. BENRABAH, A. DAIDI, D. MAHMOUDI, L. CHEMLAL.

- 15H35 1. Neuropathie optique aiguë : démarche et pièges diagnostiques. S. DAOUDI (C.H.U. TIZI OUZOU).
- 15H55 2. HIC idiopathique en pratique ophtalmologique. A. AILEM.
- 16H10 3. HIC idiopathique le point de vue de Neurologue. M. A. HAMIMED.
- 16H20 4. Hypotension intracrânienne. LOUAREM.

16h35- 16h45 Débat

Pause café et visite des stands

SÉANCE 5 : 17H15 – 18H15

Modérateurs: S. DAOUDI, A. GHEZALI, N. MEZIANI

- 17H15 1. les manifestations Neuro ophtalmologiques de la sclérose en plaques. R. BENRABAH (Paris).
- 17H35 2. RION et CRION: quelle feuille de route pour le Neurologue ? S. BAHBOUH (EHS Ait idir).
- 17H55 3. Les neuropathies optiques dans les maladies liées aux anticorps anti MOG, entre le classique et le nouveau. D. BENTABAK (EHU Oran).

SÉANCE 6 : 18H15 – 19H35

Modérateurs: W. AMEUR ELKHEDOUD, S. IBRAHIM, K. LITIM, LOUAREM

- 18H15 1. Manifestations ophtalmologiques au cours des accidents vasculaires cérébraux. S. KESRAOUI (C.H.U Blida).
- 18H35 2. Accident vasculaire cérébral de l'œil vers une filière ophtalmo-vasculaire. A. CHENTOUF (Oran).
- 18H55 3. Manifestations oculaires dans les troubles cognitifs. S. AMALOU.
- 19H15 4. Le ptosis: du diagnostic au traitement. L. BENIA.

19h35- 19h45 Débat

20H : Cloture

ATELIER 2 (15H30)
Salle Meussafer
Cas cliniques orthoptiques à des problèmes Neurologiques ou Non ?
A. KOSTAS (Paris)



A. NEURO-OPHTALMOLOGIE

NO-1

Paralysie supra nucléaire progressive. A propos d'une série.
M. Benmahdjoub, S. Amalou, S.Kesraoui, M.Djelti, C. Lichani, M. Arezki.
Service de Neurologie, CHU Blida.

NO-2

Optic neuritis in multiple sclerosis patients.
Khadidja Mohamed Sba¹², Amina Chentouf¹²³, Naima Oudrer ¹².
1. Neurology Department, University Hospital Center, Oran, Algeria
2. Faculty of Medical Sciences, Oran1 University
3. ACCIPED Research Laboratory, Oran1 University.

NO-3

Névrite optique en pédiatrie : à propos de 12 cas.
S.Melzi, A Ladjouze, R. Aboura, N.Bouhafs, K.Boulesnane, Z.Bouzerar.
Service de pédiatrie générale, Alger. Algérie.

NO-4

Hypertension intra- crânienne bénigne (HICB) chez l'enfant : A propos d'un cas et revue de littérature.
I.IKHLEF (1), K.KHALFI(2), MOUHOUCHE(1), PR A.SALMI (1).
(1) Département d'anesthésie reanimation CHU MUSTAPHA .
(2) Service de Neurochirurgie EHS AIT IDIR.

NO-5

Le pronostic visuel dans la prise en charge de l'hypertension intracrânienne bénigne : A Propos De 60 Cas.
KH .KHALFI (1), K .BADACHE(1), KRAOUN (1), N.BOUMAHDHI (1), I. IKHLEF (2).
(1) Neurochirurgie EHS ALI AIT IDIR .
(2) Anesthésie Réanimation Chu Mustapha.

NO-6

Neuropathie optique bilatérale révélant une sarcoïdose: À propos d'un cas.
I.Smahi(1), S.Aberkane(2), S.Maamar(3) ,S.Bouchetarra(4) , D.Bads(5).
Service de Neurologie EHU Oran.

NO-7

Manifestations Neuro-ophtalmologiques révélant une tuberculose cérébrale chez un sujet immunodéprimé.
-K. ZEMOULIA ; Pr. N. ACHOUR.
-Service de maladies infectieuses B. EHS EL Kettar. Alger.

NO-8

Les manifestations ophtalmologiques de l'homocystinurie a propos d'une famille.
K.Ouahbi, N.Mehaba, F.Boukandoura, M.Chouli, L.Amirat, N.Hamadouche, M.S.Ladj.
Service de pédiatrie EPH Djilali Belkhenchir, Birtraria, Alger.

NO-9

SYNDROME DE WOLFRAM : SYNDROME DIDMOAD (à propos d'un cas), Diabetes Insipidus, Diabetes Mellitus, Optic Atrophy, and Deafness.
L.Messai , N.Mansouri , N.Ayad , L.Labboun , H.Benmakhlouf , K.Abba , M.Chouli ,N.Mehaba.
C.Meziou , C.Mokhneche , M .Achir, M.S.Ladj.
Service De Pédiatrie Hôpital Djilali Belkhenchir (ExBirtraria) ElBiar – Alger.

NV-10

Neuropathie optique réversible secondaire au métronidazole.
LAKEHA L Zahira.
CHU Sidi bel abbes.

NO-11

Le rôle des manifestations ophtalmologiques dans le diagnostique des tumeurs cérébrales .
KH .KHALFI (1), N.BOUMAHDHI (1), KRAOUN (1), I. IKHLEF (2).
(1) Neurochirurgie EHS ALI AIT IDIR .
(2) Anesthésie Réanimation Chu Mustapha.

NO-12

Manifestations ophtalmologiques des méningiomes de l'étage antérieur de la base du crane.
KH .KHALFI (1), K. BADACHE (1), I. IKHLEF (2).
(1) Neurochirurgie EHS ALI AIT IDIR .
(2) Anesthésie Réanimation Chu Mustapha.

NO-13

Neuropathie optique compressive secondaire à un adénome hypophysaire, revue de la littérature.
A. BENDERBAL (1), A.YEZLI (1), C.TAYEB (1)
(1) Radiothérapie Oncologie/ Hôpital Central de l'Armée/ ALGER.

NO-14

Gliome du chiasma optique, à propos d'un cas.
A. BENDERBAL (1), F.KOUIDER (1),C.TAYEB (1).
(1) Radiothérapie Oncologie/ Hôpital Central de l'Armée/ ALGER.

NO-15

Cancer du cavum à révélation ophtalmologique, à propos d'un cas.
A. BENDERBAL (1), A.YEZLI (1), C.TAYEB (1)
(1) Radiothérapie Oncologie/ Hôpital Central de l'Armée/ ALGER.

NO-16

Pinéaloblastome compliqué de strabisme, à propos d'un cas traité dans notre service.
A. BENDERBAL (1), F.KOUIDER (1),C.TAYEB (1).
(1) Neurochirurgie EHS ALI AIT IDIR .
(2) Anesthésie Réanimation Chu Mustapha.

A. NEURO-OPHTALMOLOGIE (PART 2)

NO-17

Méningiome en plaque sphéno-orbitaire : À-propos d'un cas et revue de littérature.
I.IKHLEF (1), K.KHALFI(2), GH.TABET(1) PR A.SALMI (1).

(1) Département d'anesthésie Réanimation CHU MUSTAPHA .
(2) Service de Neurochirurgie EHS AIT IDIR.

NO-18

L'apport des PEV dans l'évaluation des processus de démyélinisation et remyélinisation centrale.

Salhi N1, Zamoum M1, Belaoudmou F1, Ayoub S1, Chachoua S1, Ouardi S2, Moussa L2, Aneur El Khoudoud W2.

1 : Service d'Exploration Neuromusculaire - EHS Ben - Aknoun - Alger- Algérie.

2: Service de Neurologie -EHS Ben Aknoun -Alger- Algérie.

NO-19

Comparaison entre OCT ET OCT-A dans les pathologies rétinienne.

S. TOUAZ .

EPU Béchar Département De Médecine.

NO-20

Uvéite et santé orale : une relation de causalité.

H.MECHAKRA, M-I .ATAMNIA, L.MERDES.

Clinique dentaire Saouli abdelkader CHU-Annaba.

NO-21

Pathologies orales et ophtalmiques : une revue de littérature.

M-I .ATAMNIA,H.MECHAKRA, L.MERDES.

Clinique dentaire Saouli abdelkader CHU-Annaba.

NO-22

Les équipements individuels de protection des yeux.

Slimani Ikram¹, Bennabi fatima², Djakrir Larbi³

Centre hospitalo-universitaire Djillali bounaama, Douéra, service de médecine du travail.

NO-23

Les PEV ne reviennent ils pas aux critères diagnostiques de la SEP ?

M.R Khelouf (1), Mokdad(3)Abbas S. (2), Lakri N. (2), A. Bedjaoui (3)

(1) Neurologie, C.N.E.M.P.N, (2) Ophtalmologie, C.N.E.M.P.N, (3)Neurologie, HCA, (4) Cardiologie, C.N.E.M.P.N

B. AUTRES

A-1

Caractéristiques cliniques et cognitifs des patients parkinsoniens avec mutation G2019S du gène LRRK2. Au CHU de Blida. A propos d'une série.

M. Benmahdjoub ; S.Kesraoui ; S. Amalou ; C. Lichant ; M.Djelti ; M. Arezki.
Service de Neurologie, CHU Blida.

A-2

Encéphalite avec lésion réversible du splénium du corps calleux: A propos d'une observation.

K. Senouci, M. Benmahdjoub, C. Lichani, M. Djelti, H. Hamidi, M. Arezki, S.Kesraoui.
Service de Neurologie, CHU Blida.

A-3

Dégénérescence hépato-cérébrale chronique acquise . A propos d'une observation.

H. Hamidi, M. Benmahdjoub, M. Djelti, C. Lichani, Sennouci, M.Arezki, S.Kesraoui.
Service de Neurologie, CHU Blida.

A-4

Démence rapidement progressive révélant une maladie de Creutzfeldt-Jakob forme sporadique. À propos de deux cas cliniques.

H. Guebli, S. Amalou, M. Benmahdjoub, C. Lichani, M. Djelti, M. Arezki, S. Kesraoui.
Service de Neurologie, CHU Blida.

A-5

Gestion de l'épilepsie pendant le Ramadan : Faut-il ou pas ajuster le traitement ?
Chehda ARROUF (1) ; Lakhdar ARROUF (2).

1: Cabinet médical, Cabinet médical, Constantine, Algérie
2: Neurochirurgie, CHU de Constantine, Constantine, Algérie

A-6

Apport de la MPR dans la Prise en charge de la Neurobehcet.

A.A SMAILI, M. MEDAOUAR, K.KOURA, B.HADEF, A.MILIANI, K.BERAHAIL, A.AMAMRI, N.BENZAMOUCHE, K.TALA IGHIL, H.MEBARKI, M.O. NAIT ALI, M. BENSALAH, S.HEDDACHE S.CHAIB BACHA M.SOUMATI.

Médecine Physique et Réadaptation/ HCA.

A-7

Neuroacanthocytose : quoi faire en MPR ? A propos d'un cas.

A.A SMAILI, M. MEDAOUAR, K.KOURA, B.HADEF, K.BERAHAIL, A.MILIANI, N.BENZAMOUCHE, K.TALA IGHIL, H.MEBARKI, M.O.NAIT ALI, M. BENSALAH, S. HEDDACHE, S. CHAIB BACHA, A.AMARI, M.SOUMATI.

Médecine Physique et Réadaptation/ HCA.

B. AUTRES (PART 2)

A-8

Dégénérescence hépato-cérébrale chronique acquise . A propos d'une observation.

H. Hamidi, M. Benmahdjoub, M. Djelti, C. Lichani, Sennouci, M.Arezki, S.Kesraoui. Service de Neurologie, CHU Blida.

A-9

Interférences de la phase pré analytique avec le bilan de thrombophilie.

H.MECHAKRA, M-I .ATAMNIA, L.MERDES.

Zemmiti.S, Nait Kaci.N, Boughachiche.S, Ait Belkacem.H.

Laboratoire central du centre hospitalo-universitaire Nafissa Hamoud Ex Parnet.

A-10

L'artérite de Takayasu, une étiologie rare d'accident ischémique cérébrale : à propos d'un cas.

R. DERDER¹; W. BENZAGHOUE²; MOUHOUCHE¹; BETTAHAR¹; BOUZID¹; CHEMLI.

(1) Service de médecine interne, Hôpital Militaire Régional Universitaire d'Oran.

(2) Service de Neurologie, Hôpital Central de l'Armée, Alger.

A-11

Atteinte neurologique à Bartonella henselae : à propos d'un cas.

K. Abba , N.Mansouri, L.Labboun ,H. Benmakhlouf ,N. Ayad , M.Gherbi , L.Amirat, W. Nait saidi ,O. Gacem ,S.Guers, M.Achir , M.S.Ladj.

Service de pédiatrie ; EPH Djilali Belkhenchir, Birtraria,Alger.

A-12

La panencéphalite sclérosante subaiguë : Savoir y penser.

N.Mansouri , L.Labboun , H.Benmakhlouf , N.Ayad, K.Abba, L.Amirat ,M.Gherbi, K.Ouahbi , I.Zedam , F.Ait zenati , S.Zeghibib , M.Achir , M.S.Ladj.

Service de Pédiatrie, Hôpital Djilali Belkhenchir (BIRTRARIA) - ALGER -

A-13

Etude préliminaire de la fréquence et les caractéristiques cliniques de la maladie de parkinson chez des patients de l'ouest algérien.

SELLALI Ferial¹, BELHADJ Amina², BADSI Dounyzed³, KHAROUBI Omar¹, SAHRAOUI Tewfik².

[1] Laboratoire de Biotoxicologie expérimentale, Biodépollution et Phytoremédiation. Université Oran 1. Oran. Algérie

[2] Laboratoire de Biologie du développement et de la différenciation. Université Oran 1. Oran. Algérie.

[3] Service de Neurologie médicale. EHU. Oran. Algérie.

A-14

Chorée révélant une polyglobulie primitive.

Y .Sekhara , M .Boumechera , I .Lemdaoui , S.Benhamada , A .M'zahem , B.Fekraoui
Service de neurologie.CHU de Constantine.

A-15

Accident ischémique cérébral et foramen ovale perméable: a propos de 04 cas.

Y .Sekhara ,I .Boutbiba, I .Lemdaoui, F.Serradj, B .Fekraoui .
Service de neurologie.CHU de Constantine.

A-16

Tuberculose spinale atypique confondue avec des métastases : à propos d'une observation.

Abid Charef, Nouria Benmostfa, Meriem Kermiche, Yacine Kitouni.
Service de médecine interne CHU Constantine.

A-17

Convulsion sur Coma toxique a propos d'une observation.

Kadem.A, Mardaci.H.

Service d'anesthésie réanimation EHS UMC ELBOUNI Annaba, faculté de médecine d'Annaba.

A-18

Crush syndrome a propos d'un cas.

Kadem.A, Mardaci.H.

EHS UMC ELBOUNI Annaba.



Biographie



EDOUARD BERLING

Neurologue spécialiste des pathologies Neuro-musculaires.
Travaillant au sein du service de Neurologie du centre hospitalo-universitaire *Raymond Poincaré*.
Collaborateur du centre coordinateur des centres de référence des dirigés pathologies neuromusculaires du Nord/Est/ile-de-Francier.
membre de l' Fondation Hospitalo-Universitaire (FHU) PHENIX.



JEAN PHILIPPE NEAU

Le Professeur Jean-Philippe NEAU est le chef du service de Neurologie du CHU de Poitiers en France. Il est également le chef du Pôle Neurosciences et Locomoteur du CHU de Poitiers qui regroupe les services de Neurologie, Neurochirurgie, Neurophysiologie, Médecine Physique et Réadaptation, Rhumatologie, Orthopédie-Traumatologie, Rachis et le Centre Anti-Douleur. Il est assesseur à la Faculté de Médecine et de Pharmacie de Poitiers et est responsable de l'ensemble du 2ième cycle des études médicales. Il est membre de la Société Française de Neurologie et de la Société Française Neurovasculaire dont il a été le président de 2008 à 2010. Il est l'auteur de plusieurs chapitres de livres et de 200 publications nationales et internationales référencées dans PubMed.



NADIA MAMA LARBI

Radiologue dans le secteur Privé. Clinique El Yosr internationale (SOUSSE - Tunisie).
Sous spécialité : Neuro-imagerie diagnostique et Imagerie cardiaque et vasculaire.
Activités universitaires :

- Membre de la société française de radiologie (SFR);
- Membre de la société française de neuro radiologie (SENR).
- Membre de la société française d'imagerie cardio vasculaire (SFICV);
- Direction de nombreuses thèses de doctorat en médecine.
- Coordination du mastère professionnel de Neuro-Radiologie à la faculté de médecine.



LAURENT LALOUM

Neuro-Ophtalmologue -Paris.
Ancien Chef de l'unité de Neuro-Ophtalmologie et de Strablogie de la Fondation A. De Rothschild.
Le docteur Laurent Laloum exerce aujourd'hui son activité en cabinet et réalise des actes chirurgicaux visant à corriger les strabismes et autres diplopies.



ALINE KOSTAS

Orthoptiste depuis plus de 40 ans au CHNO de XV-XX.
Chargée d'enseignement (cours et pratique) dans le cadre de la formation d'orthoptie au sein de Sorbonne université à Paris, du Maroc à Casablanca (UIC).
Participe régulièrement à l'animation des ateliers lors des congrès AFO.
Actuellement, en retraite active, activités privées (principalement, auprès du Dr Mitra Goberville) et conférences (invitée) à différentes réunions scientifiques.



ARNAUD BIRABEN

NÉ LE 05 AOÛT 1958.

Epileptologue, président de la Ligue Française Contre l'épilepsie. Docteur en médecine, prix de thèse, médaille de thèse. DEA de neurosciences Paris VI. Ancien interne et chef de clinique des hôpitaux de Paris, présent dans l'unité d'épileptologie depuis 1992. Enseignant en Master à l'Université de Rennes, Faculté des sciences.
A l'origine du premier dépôt d'un brevet d'invention par le CHU de Rennes conjointement avec l'INRA (dispositif de stimulation du nerf vague dans l'obésité). Actuel président de la Ligue Française contre l'épilepsie (LFCE). Membre fondateur de l'INCR.



PHILIPPE GELISSE

NÉ LE 06 MAI 1966

Neurologue et Epileptologue, travaille dans l'unité d'épilepsie médico-chirurgicale de Montpellier, France.
Il a étudié l'épilepsie et l'EEG au Centre Saint Paul (Marseille, FRANCE).
Il a publié des articles dans des revues internationales et a contribué à des chapitres de livres. Il a écrit avec le Dr Arielle Crespel une collection d'atlas d'électroencéphalographie publiée la première fois en 2004 et 2005 en français et en anglais. Cette collection a été rééditée en 2019 mais uniquement en version anglaise. Une édition en mandarin est prévue pour 2023.



PIERRE GENTON

Pierre Louis Genton est un Neurologue Epileptologue à Aix-en-Provence, et travaille depuis de nombreuses années au Centre Saint-Paul, spécialisé dans l'épilepsie.
Diplômé en Neurologie en 1981, Université de Nancy, France.
Il était Président de la Ligue française contre l'épilepsie 2004-2005, Co-coordonateur du projet CORUS au Sénégal, 2003-2006.
Co-coordonateur du RARE (Réseau Action Recherche Epilepsie) au Mali, 2003- Membre honoraire de la Ligue suisse contre l'épilepsie.